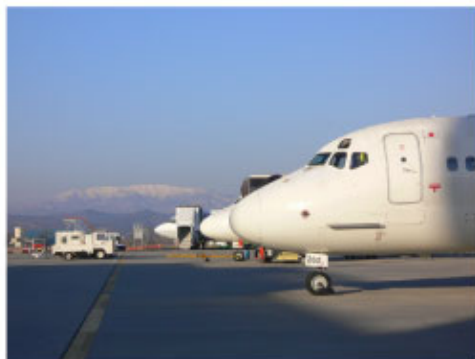
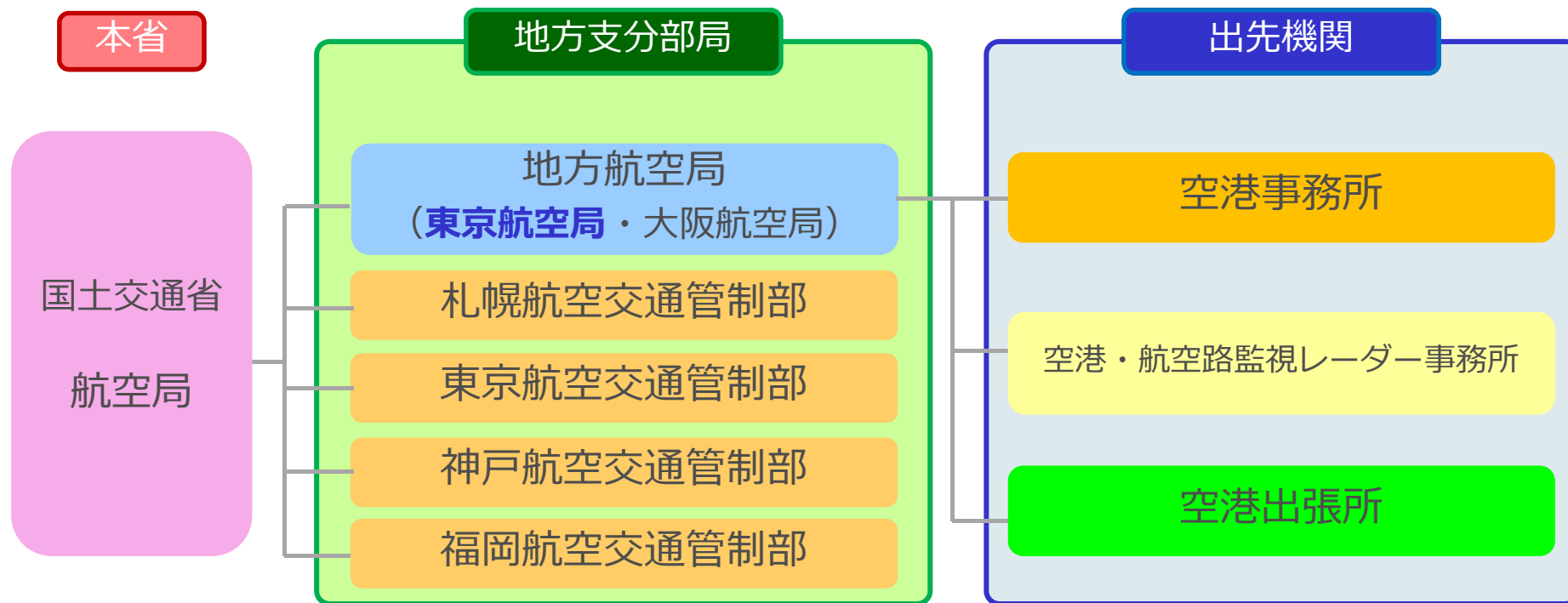


国土交通省航空局 の業務概要

(機械業務)



1. 航空局の組織概要

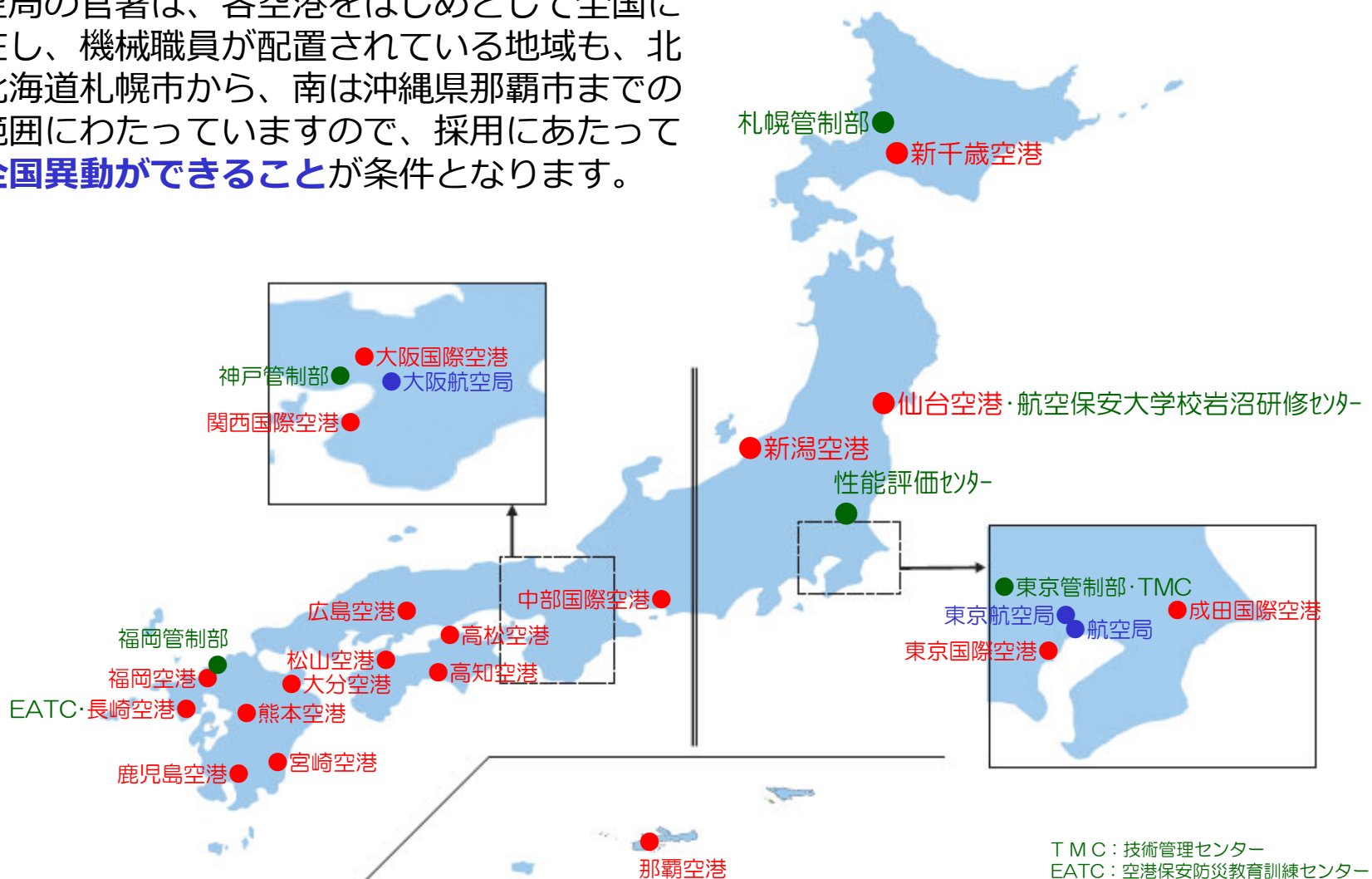


国土交通省航空局には、6つの地方支分部局があります。東京航空局、大阪航空局には空港事務所などの出先機関があり、空港などの現場において、航空の安全の確保を最優先課題とし、航空サービスの向上を目指して日々、航空輸送を支えています。

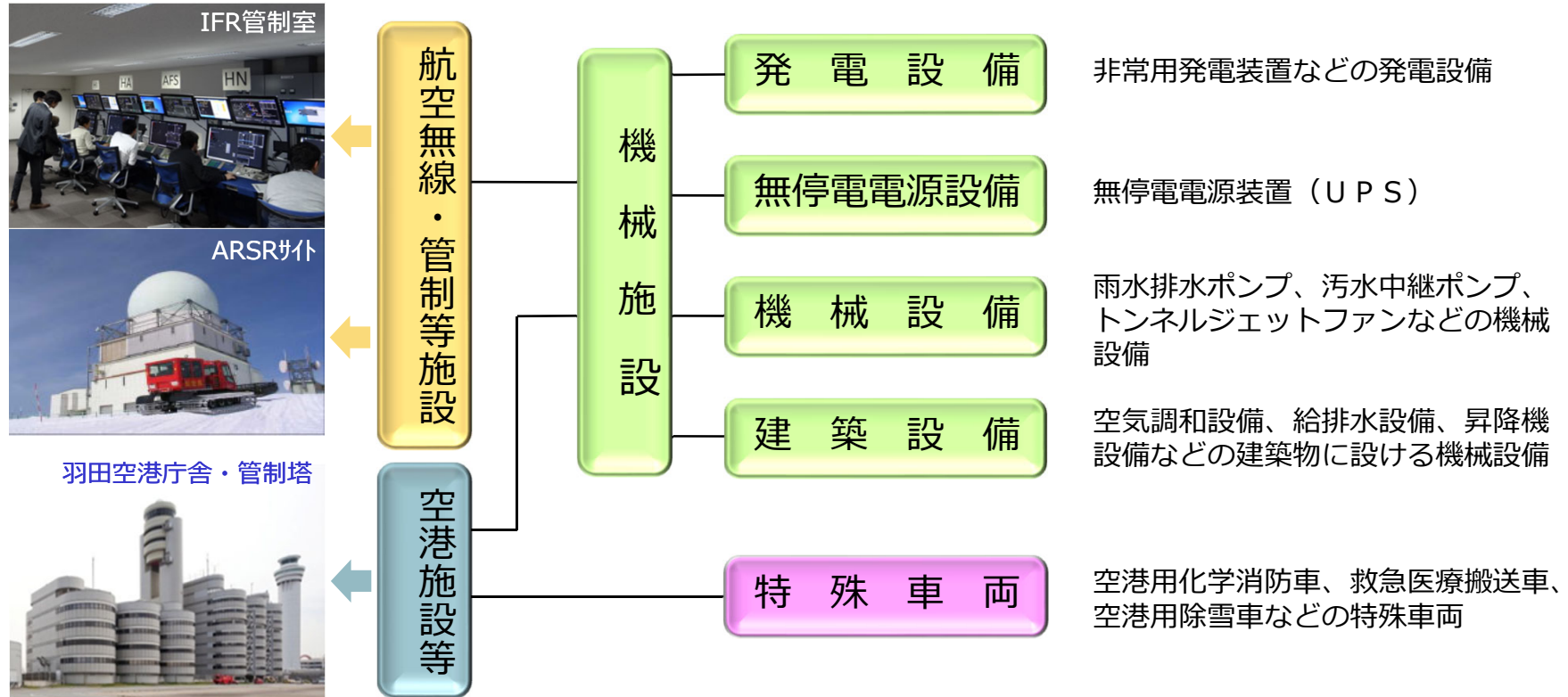
2. 機械職員が配置されている地域

令和3年4月1日現在

航空局の官署は、各空港をはじめとして全国に点在し、機械職員が配置されている地域も、北は北海道札幌市から、南は沖縄県那覇市までの広範囲にわたっていますので、採用にあたっては**全国異動ができること**が条件となります。



3. 航空局機械施設及び業務概要



- 航空局の機械職員は、国が管理する空港施設、航空無線施設、航空管制施設などに設置された機械施設に係る企画、調査、工事の設計、施工及び維持管理に関することを担当業務としています。
- また、国が管理する空港に配備された空港用化学消防車などの特殊車両に係る企画、調査、設計、製造及び保守に関することも担当しています。

3. 1 発電設備・無停電電源設備

発電設備



非常用発電装置

無停電電源設備



UPS装置

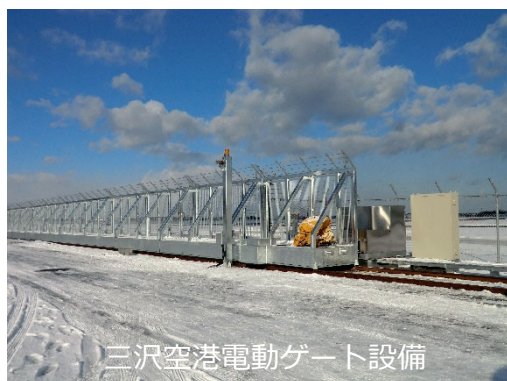
UPS用蓄電池

※UPS : Uninterruptible Power Supply

- 空港などで使用される航空保安施設の機能を支えるために電源は不可欠ですが、不意な停電が発生するとその機能はマヒし、大混乱を来します。そのため、空港などには非常用発電設備が備えられています。
- また、管制情報処理システムなどの電算システムは、一瞬の停電も許されないため、無停電電源設備（UPS）を介した無瞬断の電源が供給されています。
- 航空保安施設用の電源設備は、複数の系統で電力を供給するなど、信頼性の高いシステムを構築しています。

3. 2 機械設備・建築設備

機械設備



建築設備



- 機械設備は、雨水排水ポンプ、上下水道施設、消防水利施設等の空港の運用に必要な設備です。
- 建築設備は、国が管理する庁舎、航空保安施設などに設置されている空気調和設備、昇降機設備、給排水衛生設備等の設備で、交通管制業務用の空気調和設備は、安定した温度管理を行うために、複数台の空調機により信頼性の高いシステムを構築しています。

3. 3 空港用特殊車両

空港用消火・救難車両



空港用除雪車両



- 空港には、万一の航空機事故に備え空港用化学消防車、救急医療搬送車などの特殊車両が配備されています。
- 北海道などの積雪空港には、積雪からいち早く滑走路等を使用可能にするため、空港用除雪車両が配備されています。

4. 組織別に見た機械業務

航空局（本省）

- 航空行政を担う中央組織であり、事業の企画、調査、予算要求及び関係規定・基準類の制定を行っています。

地方航空局（東京・大阪）

- 航空局が策定した計画に基づいて、管轄空港などの機械施設に関する調査・設計・施工という事業執行業務を行っています。また、特殊車両に関する調査、設計、製造等の業務も行っています。

航空交通管制部（札幌・東京・神戸・福岡）・空港事務所等（全国）

- 各管轄区域内に設置されている機械施設の運用監視、緊急対応、維持管理を主業務として、機械施設及び特殊車両の整備業者、保全業務請負者への指導監督も行う地方出先機関です。

国際協力

- 海外の開発途上国における技術援助協力業務なども実施しており、一定の要件を満たした上で本人が希望すれば、技術協力専門家として海外派遣されることもあります。



各種委員会の開催



空港建設現場にて（中部国際空港埋立現場）



ベトナム空港会社の面々と

5. 機械施設のブロック管理

機械施設の管理

監視

機械施設の運転状況を24時間、常に監視し運用状況を的確に把握します。

制御

遠く離れた場所からでも各機械施設をコントロールします。

管理・予防保全

監視と制御をスムーズに行うため、施設の多彩なデータを管理し、更にデータを解析することで、障害発生を防止したり、万一故障した場合でも最短の処理方法に基づいて復旧を行います。

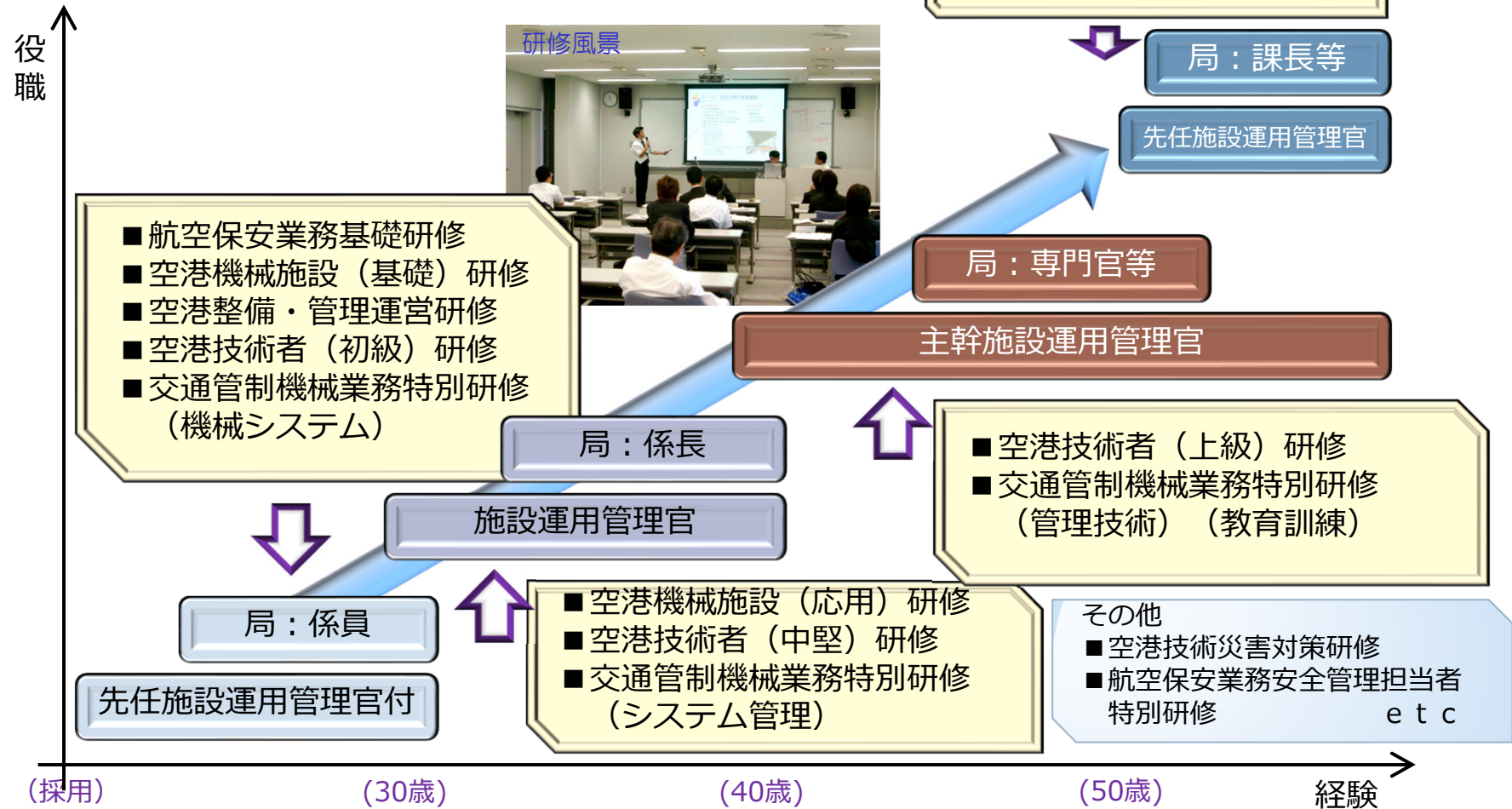
管理センター管轄ブロック図



MAPS : Machinery facilities Administration Preservation System

- 全国に点在する機械施設の管理は、5ブロックに区割りされた各管理センターにより行われています。
- 各管理センターには、機械施設を遠隔で監視・制御を可能とする装置（通称MAPS）を設置し、リアルタイムで機械施設の状態、故障の有無等の把握、故障の予知・診断をも可能としています。
- 管理センターの勤務は、24時間の監視業務のため3直4交代制のシフト勤務となり、施設運用管理官以上の役職者が従事します。よって、採用にあたっては**シフト勤務（夜勤）**ができることが条件となります。

6. 研修・キャリアプラン



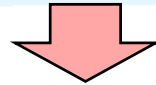
- ・ 航空局では、機械業務に必要な幅広い知識の習得、公務員倫理や空港技術者としての自覚、心得等の習得をはじめとする研修のほか、採用から役職に応じた各種の研修体系としています。
- ・ 研修は、宮城県岩沼市の「航空保安大学校岩沼研修センター」や千葉県柏市の「国土交通大学校柏研修センター」などで開催されています。

7. 女性職員活躍と職員のワークライフバランス推進に向けた取組

国家公務員の女性活躍とワークライフバランス推進のための取組指針（平成26年10月17日）

女性職員の活躍は、「女性が輝く社会」、「男女共同参画社会」を実現し、人材の多様性を活かして政策の質や行政サービスを向上させるという総合的な視点から推進します。

このため、男女全ての職員の「働き方改革」によるワークライフバランス（WLB）の実現が不可欠として各府省の大臣、事務次官等のリーダーシップの下、推進を進めます。



国土交通省の取組計画

女性職員活躍と職員とワークライフバランスの推進のための国土交通省取組計画（令和3年4月23日一部改正）

（抜粋）

1. 働き方改革

- ・ 超勤縮減と休暇取得促進
- ・ テレワークの推進など、働く時間の柔軟化

2. 育児・介護等との両立

- ・ 男性の育児への参画促進
- ・ 両立支援制度の利用と育児休業取得中・復職後の支援

3. 女性の活躍推進のための改革

- ・ 女性採用の拡大
- ・ 女性の登用拡大に向けた計画的育成



航空局機械職種女性の活躍推進

・ 技術系（機械）女性職員の採用推進

・ 育児、介護等の両立支援

・ 配置場所を考慮するなどキャリアパスの検討や勤務形態について配慮

・ 技術系（機械）女性職員のキャリア形成支援・意欲の向上を図る。

★女性職員を積極的に採用します★

採用に関する問い合わせ先

パンフレットの内容、採用等に関して不明な点がございましたら、ご遠慮なく下記までお問い合わせ下さい。



国土交通省 東京航空局 空港部 機械課

課長補佐 佐藤

TEL 03-5275-9294

直接メールでも結構です！

E-mail tcab-saiyou.kikai@mlit.go.jp

※メールでのお問い合わせの場合、下記内容の記載をお願いいたします。

- ①お名前（ふりがな）
- ②お電話番号（ご自宅・携帯）
- ③お問い合わせ内容

※お問い合わせ頂いた内容は、当局の掲げる個人情報保護方針に沿って管理し、ご本人の同意なく第三者に開示・提供することはありません。

国土交通省東京航空局案内図



東京航空局までのアクセス

九段下駅下車 徒歩5分

- ・都営新宿線
- ・東京メトロ東西線
- ・東京メトロ半蔵門線

東京航空局
14階
空港部 機械課

東京都千代田区九段南1-1-15
九段第2合同庁舎
tel 03-5275-9294(直通)



国土交通省

Ministry of Land, Infrastructure and Transport