

な た 奈多ヘリポート建設と  
けん せつ  
かやネズミの保全  
ほ ぜん




詳しい内容は  
「福岡空港回転翼機能移設事業」  
で検索してね！



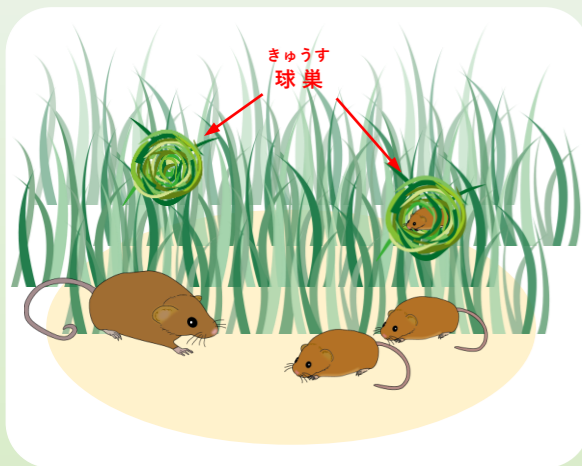
【お問合せ先】



 国土交通省 大阪航空局  
空港部空港企画調整課  
〒540-8559 大阪市中央区大手前3-1-41  
大手前合同庁舎  
TEL：06-6937-2728  
大阪航空局空港企画調整課 連絡窓口メール  
メールアドレス：cab-osaka-kuuki@mlit.go.jp

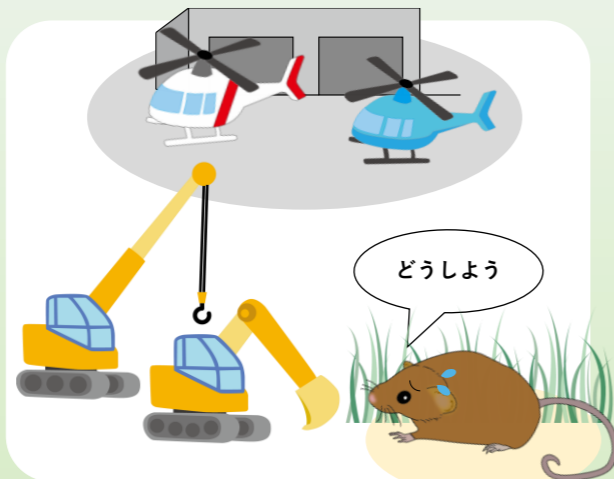
# 奈多ヘリポート建設とカヤネズミのお引っ越し・環境整備

こうじまえ  
工事前



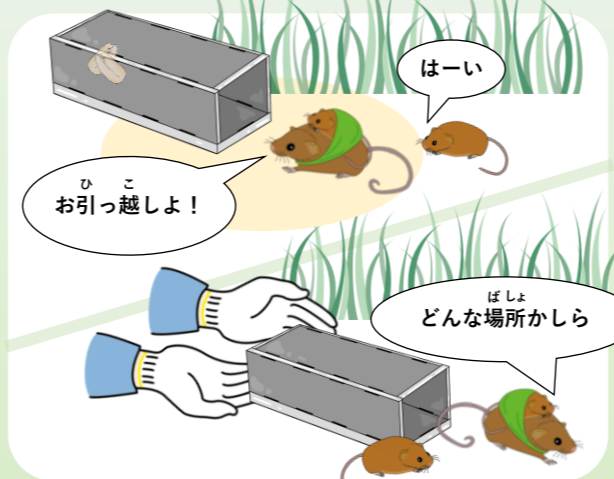
広い広い草地にはチガヤがたくさん生えていて、カヤネズミにとって住みやすいチガヤ草地です。

なただけんせつ  
奈多ヘリポート建設が決定



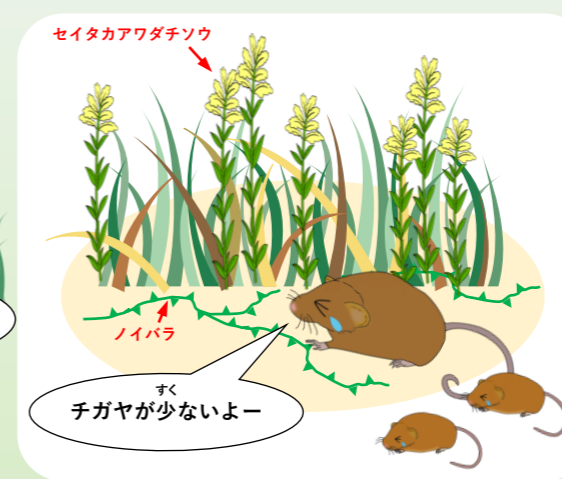
草地に奈多ヘリポートが建設されることになりました。工事が始まるとカヤネズミは住む場所がなくなってしまいます。

こうじまえ  
工事前



そこで、人が手助けをして、奈多ヘリポート建設地からチガヤが生えている別の草地に引っ越しをすることになりました。

こうじちゅう  
工事中



引っ越し先の草地は、チガヤ以外にノイバラや他の植物が多く生えていて、チガヤが少なく住み心地が悪いので、カヤネズミが安心して住める草地を作ることにしました。

なただけんせい  
奈多ヘリポート完成



奈多ヘリポートが完成しました。引っ越し先は、工事前の草地のようにチガヤがたくさん生えるようになり、カヤネズミにとって住みやすい環境になりました。

## カヤネズミのこと教えて!

【質問】大きさはどのくらい?

大人の親指くらいだよ! (約6センチ)

【質問】体重はどのくらい?

500円玉1個分くらいだよ! (7~8グラム)

【質問】何を食べてるの?

エノコログサ等のイネ科の植物の種や小さな虫を食べているよ!

【質問】どこに住んでいるの?

チガヤやススキのような背の高い植物が生えている河や池の近くの草地だよ!

【質問】どんな巣を作るの?

地面から30センチ~80センチの高さに、草を編んでソフトボールくらいの大きさの巣を作るよ! (右の写真を見てね!)



10センチくらい  
チガヤで作ったカヤネズミの球巣

【質問】子どもはいつ生まれるの?

春~秋に生まれるよ!

カヤネズミが出産前の春と、子どもが育った後の秋に草刈りや草抜きをします。

セイタカアワダチソウを抜く



刈った草を掃く



ノイバラを抜く



草刈り機で草を刈る



チガヤがたくさん増えて、住み心地が良くなったよ!

毎年家族も増えてうれしいな♪

工事の影響を受けるカヤネズミを守るため、別の場所へ引っ越しすることや住む場所となるチガヤ草地の改善・拡大する取り組みを環境保全措置と言います。